



Stratégie de participation communautaire

Mise à jour : mars 2011



Ontario

Réseau local d'intégration
des services de santé

Table des matières

1.0	Résumé	4
2.0	Introduction.....	6
3.0	Renseignements généraux sur la participation communautaire quant au RLISS du Nord-Ouest.....	7
4.0	Objectifs de la participation communautaire	8
5.0	Objectifs de participation communautaire du RLISS du Nord-Ouest	9
6.0	Principes de participation communautaire du RLISS du Nord-Ouest	10
	6.1 Transparence.....	10
	6.2 Réceptivité.....	10
	6.3 Temps opportun	10
	6.4 Caractère inclusif	10
	6.5 Caractère approprié	10
	6.6 Accessibilité	11
	6.7 Équilibre	11
	6.8 Responsabilité.....	11
7.0	Hypothèses de planification de la participation communautaire chez le RLISS du Nord-Ouest.....	11
8.0	Intervenants communautaires du RLISS du Nord-Ouest.....	13
10.0	Démarches en matière de participation communautaire	19
	10.1 Groupes de participation communautaire	21
11.0	Plan d'évaluation de la Stratégie de participation communautaire du RLISS du Nord-Ouest	22
	11.1 Mesures d'évaluation du succès	22
	11.2 Processus d'évaluation	23
12.0	Prochaines étapes.....	23

1.0 Résumé

Renseignements généraux

Le mandat des réseaux locaux d'intégration des services de santé (RLISS) consiste à améliorer l'accès aux services de santé et la qualité de ces derniers à l'intention des résidents de l'Ontario, en renforçant l'intégration et la coordination des services de santé. Pour réaliser ce mandat, les RLISS participent activement à une communication ouverte et à des consultations vastes et inclusives.

Les RLISS assument la direction de la participation communautaire en harmonie avec l'engagement plus vaste du gouvernement d'être réceptif aux besoins en matière de santé, au niveau local. Les RLISS visent à tenir tous les groupes d'intervenants communautaires au courant, à faire en sorte qu'ils participent et travaillent ensemble pour renforcer les services de santé locaux. Nous créons ainsi une acceptation et un engagement, chez la collectivité, envers des objectifs communs, des responsabilités respectives et une responsabilisation mutuelle.

Stratégie de participation communautaire

Le RLISS du Nord-Ouest est déterminé à interagir de façon soutenue avec des intervenants et des collectivités que ses gestes intéressent ou qui seront touchés par ces derniers. Cela comprend les membres du public, les fournisseurs de services de santé et d'autres. Les objectifs de la Stratégie de participation communautaire consistent : à fournir aux intervenants des renseignements objectifs et équilibrés; à obtenir de la rétroaction et à soumettre des recommandations relativement à des lacunes en matière de services et à des possibilités de coordination et d'intégration; à s'assurer que l'on comprenne invariablement les préoccupations et à ce qu'on en tienne compte; à créer des rapports. Pour ce faire, nous avons élaboré des principes de Stratégie de participation communautaire sur lesquels nous proposons de nous fonder pour fonctionner et agir de façon responsable. Les principes de la Stratégie de participation communautaire sont conçus pour être transparents, opportuns, inclusifs, appropriés, accessibles, équilibrés et responsables.

Démarche du RLISS du Nord-Ouest quant à la participation communautaire

Pour mettre à exécution la Stratégie de participation communautaire, le RLISS du Nord-Ouest a recours aux trois zones de planification géographiques suivantes comme démarche de planification et de participation communautaire.

Zones de planification du RLISS du Nord-Ouest

District de Kenora-Rainy River

District de Thunder Bay (en excluant la ville de Thunder Bay)

Ville de Thunder Bay et les environs immédiats

En plus des activités de participation communautaire, au sein des zones de planification, le RLISS du Nord-Ouest interagira également avec des intervenants entre les zones de planification, pour faciliter la création de liens entre les diverses régions géographiques, entre les divers programmes et entre les diverses régions de services. Pour faciliter l'exécution de la stratégie de participation complète et à facettes multiples, nous pourrions faire participer des groupes de consultation et/ou groupes consultatifs oeuvrant à travers la région, ou des groupes semblables qui desservent un secteur géographique particulier ou qui se concentrent sur un aspect particulier de la santé. Ces groupes vont aider à animer le processus de participation et aider à concevoir et à mettre en œuvre des processus efficaces de consultation communautaire.

Participation communautaire : évaluation et commentaires

Le RLISS du Nord-Ouest évaluera son succès pour ce qui est d'atteindre ses objectifs tout au long du processus de la participation communautaire. Cette Stratégie de participation communautaire se veut une stratégie inclusive qui tente de rejoindre le plus de groupes d'intervenants possible. Elle fera participer les collectivités et les intervenants de diverses façons, pour ce qui est de conseiller le RLISS du Nord-Ouest. L'élaboration de cette Stratégie de participation communautaire est un processus suivi qui va continuer d'évoluer, à mesure que les activités des intervenants communautaires se poursuivront et que le *Plan de services de santé* intégrés(PSSI) se perfectionnera et progressera.

2.0 Introduction

Le mandat des réseaux locaux d'intégration des services de santé (RLISS) consiste à améliorer l'accès aux services de santé et la qualité de ces derniers à l'intention des résidents de l'Ontario, en renforçant l'intégration et la coordination des services de santé. Pour exécuter ce mandat, le RLISS du Nord-Ouest prend activement part à une communication ouverte et à des consultations élargies et inclusives.

La participation communautaire se définit comme suit, dans le document intitulé *Lignes directrices et trousse du RLISS sur la participation communautaire* (février 2011) :

« La participation communautaire s'entend des méthodes que les RLISS et les fournisseurs de services de santé utilisent pour interagir, communiquer et échanger de l'information avec les intervenants.

Le but de la participation communautaire est d'informer, d'éduquer et de consulter les intervenants, de les habiliter et de solliciter leur participation aux processus de planification et de prise de décisions concernant les soins et les services de santé, afin d'améliorer le système de santé.

Les activités de participation communautaire peuvent être continues ou faire l'objet d'un seul projet, et peuvent viser des intervenants à l'externe ou à l'interne. »

Le RLISS du Nord-Ouest assume la direction quant à la participation communautaire au niveau local, en harmonie avec le vaste engagement du gouvernement d'être réceptif aux besoins en matière de santé, aux niveaux local et régional et à l'échelle du RLISS. Le RLISS du Nord-Ouest vise à faire en sorte que tous les groupes d'intervenants communautaires soient informés, qu'ils participent et qu'ils travaillent ensemble à renforcer les services de santé locaux. Nous allons ainsi créer un engagement, chez les intervenants communautaires, envers des objectifs communs, des responsabilités respectives et une responsabilisation mutuelle. Pour exécuter cet engagement, nous nous efforçons d'élaborer des stratégies et de favoriser la création de rapports constructifs entre les intervenants communautaires ainsi que d'encourager la participation à nos activités du RLISS.

Dans le cadre de leur mandat, les RLISS doivent produire un *Plan de services de santé* intégrés (PSSI) qui aborde les besoins en matière de santé de la population locale, en élaborant et en mettant en œuvre des stratégies d'intégration et de coordination. La Stratégie de participation communautaire qui suit servira alors que nous perfectionnerons et mettrons de l'avant le PSSI; nous l'avons élaborée en nous fondant sur la *Loi de 2006 sur l'intégration du système de santé local*. Cette stratégie est un document évolutif qui sera perfectionné au fil du temps.

3.0 Renseignements généraux sur la participation communautaire quant au RLISS du Nord-Ouest

Le secteur du RLISS du Nord-Ouest abrite 234 599 personnes, soit deux pour cent de la population de l'Ontario. Le RLISS du Nord-Ouest couvre aussi la plus grande région géographique de tous les RLISS de l'Ontario. Il se compose de nombreuses petites localités et de collectivités des Premières nations qui incluent des communautés urbaines, rurales et éloignées; il est vaste et varié aux points de vue géographique, culturel et socio-économique. Notre Stratégie de participation communautaire va refléter et reconnaître la diversité de notre population.

La population du Nord-Ouest a augmenté de 1,0 pour 100, de 2001 à 2006. Comparativement à la population provinciale, le Nord-Ouest compte une plus grande proportion de personnes âgées de 65 ans ou plus, le pourcentage des résidents francophones (c.-à-d. qui indiquent avoir le français comme langue maternelle) est semblable à celui de la province (3,5 pour 100 par opposition à 4,4 pour 100) et le pourcentage de la population d'appartenance autochtone est considérablement plus élevé dans le Nord-Ouest (19,8 pour 100) que dans la province (2,0 pour 100). En même temps, le pourcentage des immigrants et des minorités visibles est beaucoup plus faible dans le Nord-Ouest que dans le reste de la province (1,9 pour 100 par opposition à 22,8 pour 100).

Près de 52 pour 100 du secteur du Nord-Ouest fait partie de la subdivision de recensement (SDR) de Thunder Bay (population d'environ 122 900). Kenora (15 223) et Dryden (8 085) suivent quant aux régions les plus peuplées (6,4 pour 100 et 3,4 pour 100 de la population respectivement). Le reste du Nord-Ouest se compose de SDR allant, en taille de population, de 40 personnes à environ 8 080 (Fort Frances).

La répartition de la population présente des défis quant à la participation communautaire, les modèles d'utilisation des services étant multidimensionnels en fonction de la densité de la population, de la disponibilité des services et des distances géographiques. Des modèles d'acheminement quant aux services existent parmi les fournisseurs de la région ainsi qu'au Manitoba, dans le Sud de l'Ontario et aux États-Unis.

L'expérience démontre que dans le cas d'une faible population répartie dans une grande région géographique, il est difficile de planifier en fonction des besoins et des caractéristiques regroupés de la population, parce que cette démarche cache souvent les inégalités quant à la situation en matière de santé, à l'accès et aux besoins des sous-groupes de la population.

Nous prévoyons donc, pour faire en sorte que la participation des intervenants reste significative et pertinente, faire participer les intervenants situés à travers la région ainsi qu'en divers endroits de la zone desservie.

Le RLISS du Nord-Ouest utilise trois zones de planification géographiques [district de Kenora-Rainy River, district de Thunder Bay (en excluant la ville de Thunder Bay) et la ville de Thunder Bay et les environs] comme démarche d'interaction avec les intervenants. Il est entendu que

cette approche ne suppose pas non plus que les populations de ces régions aient des besoins ou des caractéristiques semblables, mais plutôt qu'elles sont situées à proximité les unes des autres.

Nous aurons aussi recours à une *Stratégie de participation à l'intention des autochtones*. Cette stratégie s'étendra à la région, pour assurer la participation communautaire des autochtones (ex. : populations urbaines des Premières nations, Métis, organismes et fournisseurs de services de santé autochtones) ainsi que pour faire participer les représentants des trois principaux organismes politiques du Nord-Ouest de l'Ontario : Nation anishinabek, Nation Nishnawbe-Aski et Le Grand conseil du Traité n° 3. Le RLISS du Nord-Ouest demandera conseil aux chefs autochtones, dans l'élaboration de cette stratégie.

Le RLISS fera participer l'entité de planification des services de santé en français, le Réseau du mieux-être francophone du Nord de l'Ontario, conformément à la *Loi de 2006 sur l'intégration du système de santé local* — Règl. de l'Ont. 515/09, lequel porte sur la participation de la collectivité francophone. Le RLISS fera aussi participer les fournisseurs locaux de services de santé et d'autres groupes d'intervenants francophones à la planification des services en français, dans le secteur du RLISS du Nord-Ouest.

En plus des activités de participation des intervenants communautaires au sein des trois zones de planification géographiques, le RLISS du Nord-Ouest fera également participer des intervenants entre les zones de planification, pour faciliter la création de liens à travers la région.

Nous avons recensé les domaines de participation des intervenants pour faciliter l'accès aux activités de participation. Il est cependant entendu qu'il y aura une souplesse considérable dans le processus de participation et que des participants ne seront pas exclus de la consultation à cause de leur emplacement. En fait, le RLISS du Nord-Ouest favorise une démarche régionale quant aux stratégies de participation communautaire, là où des chevauchements, entre des services et parmi ces derniers et entre des régions géographiques, peuvent rehausser la participation des intervenants.

4.0 Objectifs de la participation communautaire

La participation des intervenants communautaires est l'une des responsabilités fondamentales des RLISS. Notre définition des intervenants communautaires est large et elle englobe quiconque sera touché par les activités du RLISS ou peut influencer sur ces dernières. Cela inclut le grand public, les patients, les clients, les résidents, les consommateurs, les fournisseurs de services de santé et autres. Durant le reste du présent document, nous utiliserons le terme « client »; ce dernier comprend les patients, les résidents, les consommateurs et les groupes de revendication. (*Une liste détaillée d'intervenants est fournie, plus loin dans le présent document.*)

Les objectifs de la Stratégie de participation communautaire du RLISS du Nord-Ouest sont les suivants.

- **Concentration sur les gens qui ont recours aux soins de santé** : Nous allons placer le client au centre et interagir directement avec ceux et celles qui sont les mieux informés à propos de leur expérience et de leur satisfaction quant aux services de soins de santé, soit les résidents du secteur eux-mêmes.
- **Amélioration de la responsabilité locale** : Nous allons rehausser la responsabilisation au niveau local en offrant directement des possibilités de soumettre des commentaires quant au processus décisionnel.
- **Priorités d'équilibrage** : Informer et faire participer le public est la meilleure façon d'aborder les besoins et les responsabilités des intervenants communautaires. Nous allons créer un sentiment commun de responsabilité pour atteindre l'équilibre entre priorités concurrentes.
- **Accroître la capacité du système et sa viabilité** : Les collectivités sont la meilleure source de connaissances à propos de leurs propres besoins et de leurs propres solutions. Nous allons puiser à même ces connaissances et cette capacité pour recenser les besoins et les lacunes et pour aider à créer des solutions viables et de longue durée.

5.0 Objectifs de participation communautaire du RLISS du Nord-Ouest

La participation communautaire désigne la vaste gamme de démarches auxquelles nous recourons pour engendrer des interactions bidirectionnelles, entre le RLISS du Nord-Ouest et les collectivités.

Les objectifs précis sont les suivants :

- fournir aux intervenants communautaires des renseignements équilibrés et objectifs pour les aider à comprendre le rôle et le mandat des réseaux locaux d'intégration des services de santé ainsi que les responsabilités et les attentes de tous les intervenants;
- obtenir de la rétroaction et soumettre des recommandations quant aux lacunes en matière de services et aux possibilités de coordination et d'intégration des services, dans le secteur du RLISS du Nord-Ouest;
- travailler directement en compagnie d'intervenants communautaires tout au long du processus pour veiller à ce que toutes les préoccupations des intervenants soient invariablement comprises et prises en compte;

- travailler en partenariat et créer des relations à tous les niveaux, au sein du processus de participation communautaire du RLISS, y compris l'identification et l'élaboration de solutions préférées de prestation de services intégrés.

6.0 Principes de participation communautaire du RLISS du Nord-Ouest

Le RLISS du Nord-Ouest est déterminé à interagir de façon continue avec des intervenants communautaires qui s'intéressent aux gestes du RLISS ou qui seront touchés par ces derniers. Les principes suivants vont orienter les activités de participation de notre RLISS.

6.1 Transparence

Nous allons interagir avec les intervenants communautaires selon un processus ouvert s'accompagnant de transparence aux points de vue de la raison d'être, des objectifs, des responsabilités, des attentes et des contraintes. Le RLISS du Nord-Ouest sera ouvert quant à la façon dont la participation communautaire servira au processus décisionnel.

6.2 Réceptivité

Nous allons respecter les commentaires des intervenants et y porter attention. Le cas échéant, nous modifierons les plans et les gestes en fonction des commentaires des intervenants.

6.3 Temps opportun

Dans la mesure du possible, nous allons faire participer les intervenants communautaires au début du processus de planification et souvent durant ce dernier, en prévoyant assez de temps pour tenir un dialogue significatif, mener des consultations et apporter des modifications au plan.

6.4 Caractère inclusif

Le cas échéant, nous allons interagir avec l'entière diversité des consommateurs, des fournisseurs et des collectivités qui ont des intérêts dans notre plan ou qui seront touchés par nos gestes et/ou nos plans. Nous allons examiner des mesures de soutien qui permettraient d'interagir avec des populations qui sont « difficiles à rejoindre » et marginalisées. Lorsque cela sera faisable et approprié, nous mettrons en place des stratégies pour réduire les obstacles attribuables à des facteurs comme la langue, la culture et les contraintes physiques.

6.5 Caractère approprié

Nous allons nous efforcer d'utiliser des niveaux et des méthodes d'interaction avec les intervenants qui conviendront à l'objectif de l'interaction, c.-à-d. qui conviendront tant au groupe consulté qu'aux objectifs de l'interaction.

6.6 Accessibilité

Nous allons fournir des renseignements clairs, accessibles et complets aux intervenants communautaires, pour faciliter leur participation au processus de planification et de fixation des priorités.

6.7 Équilibre

Nous allons équilibrer la participation et l'influence des groupes d'intervenants communautaires et nous porterons attention aux démarches de participation qui permettront d'éviter les déséquilibres de pouvoir, pour donner un droit de parole égal aux participants.

6.8 Responsabilité

Nous allons surveiller l'efficacité de nos stratégies de participation communautaire.

7.0 Hypothèses de planification de la participation communautaire chez le RLISS du Nord-Ouest

En formulant cette stratégie, nous avons supposé :

1. que la Stratégie de participation communautaire du RLISS du Nord-Ouest est un document évolutif et que des changements y seront apportés de façon continue, en réponse aux commentaires des intervenants;
2. que la planification va se produire aux niveaux micro (collectivité), méso (RLISS local) et macro (en compagnie d'autres RLISS et à l'échelle de la province); elle inclura aussi ceux et celles qui offrent des services à des gens qui vivent dans la région du RLISS;
3. que divers niveaux et diverses démarches de participation conviennent à divers groupes d'intervenants; par conséquent :
 - a. si les questions touchent de près les clients et les collectivités, les activités de participation vont mettre en cause un degré plus élevé de participation à la planification, à la mise en œuvre et à l'évaluation des services;
 - b. les intervenants qui ne sont pas directement touchés par les décisions du RLISS participeront à un degré moindre que ceux qui sont directement

touchés;

4. que les commentaires des intervenants seront essentiels au RLISS du Nord-Ouest, lequel assumera la responsabilité ultime de déterminer la meilleure façon d'incorporer ces commentaires au processus décisionnel;
5. que nous n'avons pas, en ce moment, accès à toutes les données et à tous les outils de planification; nous allons donc nous servir de l'information qui est actuellement disponible et continuer d'utiliser les renseignements les plus à jour dans le processus de planification, à mesure qu'ils seront disponibles;
6. que les intervenants seront engagés envers le processus de participation et qu'ils participeront activement aux activités de participation communautaire;
7. que la Stratégie de participation communautaire reflétera les diversités culturelle et linguistique de la collectivité.

8.0 Intervenants communautaires du RLISS du Nord-Ouest

Le RLISS du Nord-Ouest s'est engagé à mettre en œuvre une Stratégie de participation communautaire inclusive et, pour atteindre cet objectif, les questions suivantes orienteront notre processus :

- qui devrions-nous consulter?
- qui sera probablement touché?
- qui sera probablement intéressé?

Toutes les personnes, tous les groupes de personnes ou tous les organismes qui soit seront touchés par les activités du RLISS du Nord-Ouest, soit auront la capacité d'influer sur ces activités, seront considérés être des intervenants communautaires. Il est entendu que les intervenants ne se trouveront pas nécessairement tous dans le secteur géographique du RLISS du Nord-Ouest. Des réseaux et des partenariats locaux existants vont continuer d'exister et ces derniers seront inclus dans le processus de participation. Le tableau suivant donne un aperçu des groupes d'intervenants communautaires dont nous devons tenir compte dans le RLISS du Nord-Ouest.

Groupe d'intervenants communautaires	Description(*)
Résidents, public	Les personnes qui habitent à l'intérieur des frontières du RLISS. Le grand public est le plus grand groupe d'intervenants communautaires et ce dernier doit participer à la Stratégie de participation communautaire. Les membres du public désirent vivement participer au système de soins de santé et assumer la responsabilité quant à leur propre santé et à leurs propres décisions en matière de santé.
Clients, patients, consommateurs, groupes de revendication	Les personnes qui bénéficient de programmes ou de services offerts par des fournisseurs de services de santé s'intéressent particulièrement aux changements apportés au système de soins de santé. Cela devrait également tenir compte de la composition culturelle du RLISS.
Fournisseurs de services de santé (organismes financés directement par le RLISS)	<ul style="list-style-type: none"> ▪ Mesures de soutien communautaire ▪ Services de santé mentale et de lutte contre la toxicomanie ▪ Hôpitaux

Groupe d'intervenants communautaires	Description(*)
	<ul style="list-style-type: none"> ▪ Foyers de soins de longue durée ▪ Centres d'accès aux soins communautaires ▪ Centres de santé communautaire
Autres fournisseurs de services	<ul style="list-style-type: none"> ▪ Équipes Santé familiale et autres modèles de groupes ▪ Médecins (de famille et spécialistes) ▪ Infirmières et infirmiers, infirmières praticiennes et infirmiers praticiens ▪ Association des professionnels unis de la santé¹ ▪ Travailleurs et travailleuses des soins de santé ▪ Fournisseurs de services à la personne (ex. : éducation, police) ▪ Bureau de santé publique (circonscription sanitaire du district de Thunder Bay, circonscription sanitaire du Nord-Ouest) ▪ Directeurs de santé des Premières nations ▪ Services de counselling de la collectivité autochtone ▪ Centres d'accès aux soins de santé des autochtones ▪ Autorités de planification des soins de santé des autochtones ▪ Équipes communautaires de gestion des situations d'urgence ▪ Services consultatifs autochtones ▪ Services à l'enfance et à la famille pour autochtones ▪ Autres (ex. : maisons d'accueil privées pour personnes âgées)
Réseaux locaux	<ul style="list-style-type: none"> ▪ Équipes consultatives et groupes de travail du RLISS du Nord-Ouest, réseaux de santé mentale et de lutte contre la toxicomanie ▪ Conseils de planification sociale ▪ Réseau de soins de fin de vie du Nord-Ouest de l'Ontario ▪ Réseau de prévention des infections du Nord-Ouest

Groupe d'intervenants communautaires	Description(*)
	<ul style="list-style-type: none"> ▪ Alliance of Community Support Services ▪ Réseaux s'occupant de démence ▪ Northwest Health Network ▪ Conseil d'administration des services sociaux de district ▪ Réseau Télémédecine Ontario et KO Telemedicine ▪ Programme de prévention des accidents vasculaires cérébraux de la région du Nord-Ouest de l'Ontario ▪ Réseau des services de santé aux diabétiques du Nord ▪ Ontario Native Women's Association ▪ Ontario Federation of Friendship Centres ▪ Association des francophones du Nord-Ouest de l'Ontario ▪ L'entité de planification des services de santé en français
Réseaux provinciaux	<ul style="list-style-type: none"> ▪ Réseau ontarien de soins cardiaques ▪ Action Cancer Ontario ▪ Stratégie de prévention des accidents vasculaires cérébraux ▪ Autres (ex. : planification en cas de pandémie)
Initiatives inter-RLISS	<ul style="list-style-type: none"> ▪ Stratégie de santé des Autochtones ▪ Priorité aux résidents ▪ Chez soi en premier ▪ Autres

Groupe d'intervenants communautaires	Description(*)
Intervenants situés à l'extérieur des frontières géographiques du RLISS	<ul style="list-style-type: none"> ▪ Centres hospitaliers universitaires ▪ Programmes psychiatriques et/ou de santé mentale des RLISS environnants ▪ Universités et collèges communautaires ▪ Santé Manitoba ▪ Office régional de la santé de Winnipeg ▪ Autres RLISS
Ministère de la Santé et des Soins de longue durée	<ul style="list-style-type: none"> ▪ Direction de la liaison avec les RLISS ▪ Division de la responsabilisation et de la performance du système de santé ▪ Équipe de mise en oeuvre de la réforme des services de santé ▪ Direction de la gestion financière ▪ Division des services directs et ministériels ▪ Division de la gestion de l'information et de l'investissement pour le système de santé ▪ Division de la stratégie des ressources humaines dans le domaine de la santé ▪ Direction des programmes provinciaux ▪ Division de la stratégie du système de santé
Autres intervenants relevant de l'administration publique	<ul style="list-style-type: none"> ▪ Ministère des Services à l'enfance et à la jeunesse ▪ Ministère des Services sociaux et communautaires ▪ Ministère de la Promotion de la santé ▪ Ministère du Développement du Nord et des Mines ▪ Municipalités et maires ▪ Députés provinciaux ▪ Santé Canada ▪ Députés fédéraux

- Conseils municipaux
- Premières nations
- Organismes provinciaux-territoriaux
- Conseils tribaux
- Premières nations autonomes
- Nation métis de l'Ontario

Autres

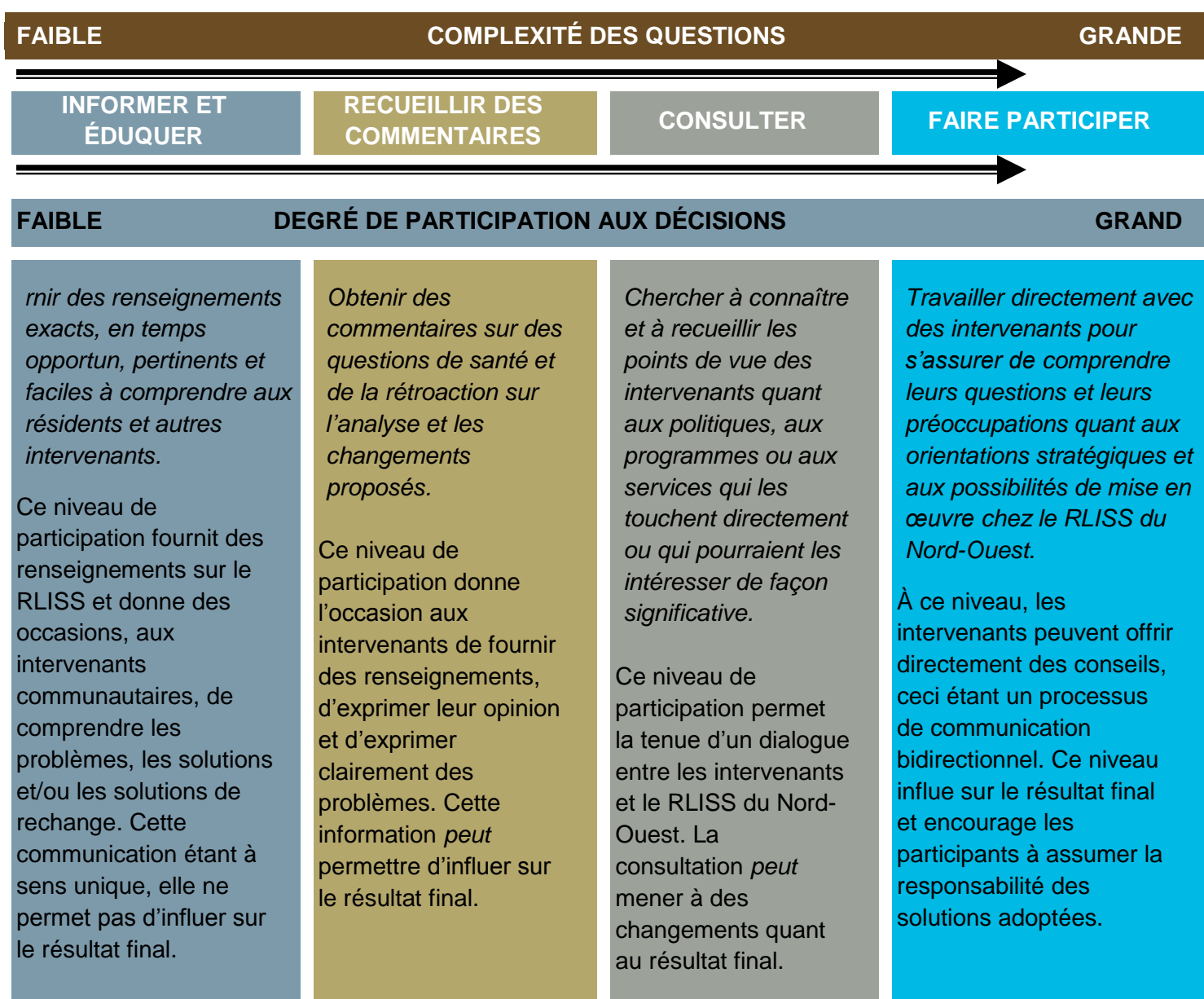
- Bailleurs de fonds
- Associations
- Associations provinciales
 - Associations professionnelles
 - Ordres de réglementation
 - Associations de l'industrie des soins de santé
- Universités et collèges communautaires
 - Université Lakehead
 - École de médecine du Nord de l'Ontario
 - Collège Confederation
- Association des municipalités du Nord de l'Ontario
- Syndicats
- Milieu des affaires
 - Chambre de commerce
- Groupes de services

**Nota : La liste descriptive n'est pas complète; elle sera mise à jour ou révisée tous les ans ou au besoin.*

9.0 Niveaux de participation communautaire chez le RLISS du Nord-Ouest

Le RLISS du Nord-Ouest reconnaît que diverses démarches pourraient permettre d'atteindre divers résultats en matière de participation. Nous devons interagir à diverses fins avec divers groupes d'intervenants.

Le RLISS du Nord-Ouest prévoit un continuum d'activités de participation communautaire, que le tableau suivant montre en détail. Comme il est décrit ci-dessous, dans le continuum, plus une question est complexe et plus nous avons besoin des commentaires des intervenants communautaires durant le processus décisionnel, plus les activités de participation présentent des facettes multiples. Le schéma suivant décrit divers niveaux de participation.



10.0 Démarches en matière de participation communautaire

La participation communautaire suppose une vaste gamme de techniques. L'expérience a démontré qu'aucune méthode n'est absolument la bonne pour ce qui est de répondre aux diverses situations pouvant se produire. Le choix de la méthode la plus appropriée dépend du contexte. Dans certains cas, il peut falloir recourir à plus d'une méthode pour répondre à la gamme des intérêts d'une collectivité et pour rehausser l'expression des intervenants. Le tableau suivant montre certaines méthodes qui peuvent permettre d'interagir avec la collectivité.

Niveau de participation	Groupes d'intervenants	Démarches quant à la participation
Informer et éduquer	<ul style="list-style-type: none"> Tous les intervenants 	<ul style="list-style-type: none"> Feuilles de renseignements ou d'information Bulletins, brochures Portes ouvertes Sites Web Forums publics ou assemblées publiques locales Annonces d'intérêt public Publicité payée Publicité dans les médias
Recueillir des commentaires	<ul style="list-style-type: none"> Résidents, public Clients, patients, consommateurs, groupes de revendication Fournisseurs Autres intervenants choisis, au besoin 	<ul style="list-style-type: none"> Sondages ou questionnaires (imprimés, téléphoniques ou en ligne) Groupes de consultation Observations écrites Recherches effectuées par la collectivité ou des intervenants
Consulter	<ul style="list-style-type: none"> Clients, patients, consommateurs, groupes de revendication Fournisseurs Autres intervenants choisis, au besoin 	<ul style="list-style-type: none"> Ateliers pour petits groupes Groupes de consultation Consultations en ligne Réunions publiques Tables rondes à l'intention des intervenants et/ou du public
Faire participer	<ul style="list-style-type: none"> Clients, patients, consommateurs, groupes de 	<ul style="list-style-type: none"> Événement d'établissement d'un plan

revendication	d'action
<ul style="list-style-type: none">▪ Fournisseurs▪ Autres intervenants choisis, au besoin	<ul style="list-style-type: none">▪ Tables de négociation▪ Collaborations▪ Tribunes▪ Groupes de participation communautaire et/ou autres structures semblables

Nota : Le cas échéant, nous aurons recours à des moyens de télécommunications pour accroître la participation (ex. : vidéoconférences, Internet, courriel, etc.).

10.1 Groupes de participation communautaire

Pour faciliter la stratégie de participation complète et à facettes multiples que nous décrivons en gros ici, le RLISS du Nord-Ouest propose d'établir une gamme de démarches qui vont faciliter le processus de participation. Ces approches vont aider à concevoir et à mettre en œuvre des processus de consultation communautaire efficaces. Au début, nous pourrions songer à plusieurs groupes de participation communautaire (voyez la liste ci-jointe); il ne s'agit pas d'une liste complète.

Groupes d'intérêt du domaine de la santé : Le RLISS du Nord-Ouest reconnaît qu'à l'heure actuelle, de nombreux groupes s'intéressent particulièrement à la santé ou se concentrent particulièrement sur elle, tant de façons officielle que non officielle, et que d'autres encore peuvent évoluer au fil du temps. Nous avons l'intention de miser sur ces groupes et de veiller à ce qu'ils aient amplement l'occasion de participer activement, selon le cas, au processus du PIDSS et à d'autres initiatives du RLISS du Nord-Ouest.

Groupes de consultation formés d'intervenants : Nous prévoyons tenir des conversations soutenues avec nos intervenants, tout au long de l'élaboration du processus du PSSI. La création de groupes d'intervenants de consultation, en maintenant des intérêts semblables (comme ceux des fournisseurs, des consommateurs, des membres des familles, des bénévoles et du grand public), facilitera la cueillette des commentaires et de la rétroaction, à brève échéance. Ces groupes de consultation pourraient aussi guider d'autres activités du RLISS du Nord-Ouest.

Groupes-échantillons ciblés : Nous pourrions choisir des groupes formés de personnes faisant partie de divers secteurs et/ou régions géographiques en leur demandant d'offrir des conseils et de suggérer des idées, tout au long du processus de planification. Nous pourrions inviter à la table un groupe ciblé de personnes en lui demandant d'aider à planifier qui devrait participer à une stratégie de participation particulière.

Groupes consultatifs ou réseaux : Le RLISS du Nord-Ouest peut former des groupes consultatifs ou des réseaux qui soient représentatifs de tous les groupes d'intervenants et de toutes les collectivités faisant partie du RLISS. Ces groupes ou réseaux pourraient offrir directement des conseils et des idées d'innovation, en formulant des solutions et des recommandations quant au processus décisionnel.

Groupes autochtones : Le RLISS du Nord-Ouest reconnaît qu'il y a un certain nombre de groupes autochtones dans la région². Nous allons travailler en collaboration avec ces groupes et d'autres qui pourraient émerger au fil du temps, le cas échéant, quant aux initiatives du RLISS. Nous devons obtenir les commentaires des autochtones quant aux activités de planification régionales et conjointes. Nous élaborerons une Stratégie de participation communautaire à l'intention des autochtones.

Adoptée séparément, chaque démarche n'est pas sans présenter des limites, mais utilisées collectivement comme stratégie complète visant à faire participer nos intervenants communautaires, ces approches offrent de bien plus grandes possibilités de prise en charge, d'engagement et, en fin de compte, de réussite.

Nous utiliserons des messages d'intérêt public, des communiqués dans des journaux locaux, des prospectus et des bulletins que nous distribuerons à travers le secteur du Nord-Ouest pour solliciter des commentaires et de la rétroaction quant aux activités du RLISS. Tous les renseignements seront disponibles sur le site Web du RLISS du Nord-Ouest, à l'adresse www.northwestlin.on.ca, ce qui permettra de soumettre des observations en ligne.

Les commentaires des intervenants resteront essentiels pour les RLISS, lesquels auront la responsabilité ultime de déterminer comment incorporer ces commentaires au processus décisionnel.

² Les descendants des habitants originaux de l'Amérique du Nord. La Constitution canadienne reconnaît trois groupes d'autochtones : Amérindiens, Métis et Inuits. Ce sont trois peuples distincts qui possèdent des patrimoines, des langues, des pratiques culturelles et des croyances spirituelles particulières. (AINC, juillet 2009)

11.0 Plan d'évaluation de la Stratégie de participation communautaire du RLISS du Nord-Ouest

Une stratégie de participation communautaire est utile à condition d'atteindre ses objectifs. Nous allons évaluer le succès des efforts de participation de ses intervenants communautaires tout au long du processus de participation, en évaluant l'efficacité et en posant les questions suivantes :

1. Avons-nous atteint nos objectifs?
2. Qu'est-ce qui a bien fonctionné quant au processus?
3. Comment aurions-nous pu faire mieux?
4. Que pourrions-nous faire la prochaine fois pour obtenir de meilleurs résultats?

11.1 Mesures d'évaluation du succès

En évaluant l'efficacité de notre Stratégie de participation communautaire, nous allons tenir compte d'une gamme de paramètres, comme les suivants :

- degré d'accessibilité aux activités de participation;
- proportion des personnes ayant assisté par rapport au nombre de personnes qui ont été invitées aux activités de participation;
- degré de participation des personnes ayant assisté;
- degré auquel l'activité de participation répondait aux besoins de la population desservie;

- degré auquel les personnes ayant assisté en sont venues à mieux comprendre la ou les questions faisant l'objet de la discussion, lors de l'activité de participation;
- désir de participer aux futures activités de consultation ou de planification du RLISS.

11.2 Processus d'évaluation

Le RLISS du Nord-Ouest va planifier chaque activité de participation des intervenants communautaires en vue d'atteindre les objectifs globaux de participation communautaire. Aussi, en évaluant sa Stratégie de participation communautaire, le RLISS du Nord-Ouest :

- fixera des objectifs quant à chaque activité de participation;
- inclura des composantes d'évaluation des participants dans chaque activité;
- concevra des techniques d'évaluation qui conviendront à chaque activité;

tiendra des séances de débriefage post-évaluation après chaque activité de participation des intervenants pour :

- discuter des données d'évaluation recueillies à partir des évaluations des participants;
- recenser les points forts et les points faibles de l'activité;
- évaluer si l'activité a atteint les objectifs fixés;
- utiliser les résultats pour améliorer la conception des futures activités de participation communautaire.

12.0 Prochaines étapes

La Stratégie de participation communautaire du RLISS du Nord-Ouest se veut une stratégie inclusive qui permet de rejoindre autant de personnes et de groupes d'intervenants que possible, dans les délais pertinents et en fonction des réalités géographiques. Cette stratégie va faire participer les intervenants de diverses façons pour ce qui est de conseiller le RLISS du Nord-Ouest et de faciliter l'engagement envers les décisions prises par ce dernier. Nous reconnaissons que l'élaboration de cette Stratégie de participation communautaire est un processus de longue durée qui va continuer de subir des modifications à mesure que le RLISS évoluera et acquerra davantage de connaissances et d'expertise.

Veuillez visiter le site www.northwesthin.on.ca pour obtenir plus de renseignements sur le RLISS du Nord-Ouest et avoir une image instantanée des activités de participation communautaire en cours.